

Modely:

2304

Montážní postup:

1. Vybalte díly z krabice
2. Nasadte kolečka na kříž
3. Postavte kříž kolečky na podlahu a nasadte píst do kříže
4. Připevněte opěrku zad k mechanice pomocí 3 šroubů M8 x 20 mm s podložkami a speciálního dílu se závity (viz. foto)
5. Nasadte korpus židle s mechanikou na píst
6. Proveďte zatížení židle tak, aby všechny části židle do sebe dobře zapadly

Nastavení výšky sezení:

Přitáhněte ovládací páčku mechaniky „A“ směrem nahoru (k sedáku). Odlehčením nebo zatížením sedáku si zvolte vyhovující výšku sezení a uvolněte ovládací páčku.

Nastavení výšky opěrky zad:

Zvedejte po stupních (6 poloh) opěrku zad oběma rukama do požadované polohy. Úplným vytažením opěrky zad směrem nahoru a následným zasunutím směrem dolů vrátíte opěrku zad do nejnižší polohy. Manipulujte s opěrkou zad pomalu a citlivě!

Nastavení hloubky sezení:

Přitáhněte ovládací páčku mechaniky „B“ pod sedákem vlevo směrem nahoru (k sedáku). Nastavte hloubku sedáku (vzdálenost zádové opěrky od sedáku) posunem sedáku vpřed / vzad do vyhovující polohy a uvolněte.

Nastavení sklonu zádové opěrky:

Uvolněte tlak na zádovou opěrku a pootočte aretační hlavici „C“ na mechanice pod sedákem vlevo směrem proti směru hodinových ručiček. Mírně se opřete o opěrku zad, zvolte vyhovující sklon opěrky (synchronně se nastaví i sklon sedáku) v jedné z pěti poloh a pootočte páčku zpět ve směru hodinových ručiček. Opěrka zad se zajistí v požadované poloze.

Nastavení odporu opěrky zad:

Vyhovující odpor opěrky zad nastavte pootočením aretační hlavice na mechanice „D“ pod sedákem vpravo po/proti směru hodinových ručiček. Pootočení aretační hlavice lze provést (ve čtyřech stupních síly odporu mechaniky) jen

v zaaretované (zafixované) základní poloze opěrky zad nebo při uvolnění aretaci sklonu opěrky zad (páčka „B“ pod sedákem vlevo).

Nastavení loketních opěrek (dodatečná výbava za příplatek):

AVs (černé) umožňují:

- nastavení výšky loketních opěrek: stlačte ovládací prvek na boční straně držáku loketní opěrky, tahem loketní opěrky směrem nahoru nastavte vyhovující výšku a uvolněte ovládací prvek.

- nastavení šířky mezi loketními opěrkami, odšroubujte 3ks šroubů na držáku loketních opěrek dole pod sedákem, zvolte vyhovující šířku loketních opěrek posunutím držáku loketních opěrek směrem k nebo od mechaniky, našroubujte a pevně dotáhněte šrouby.

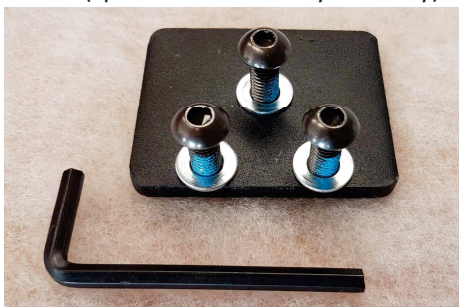
- posun vrchního PU dílu vpřed/vzad: nastavte tahem vpřed / vzad požadovanou polohu.

AVw (bílé) umožňují:

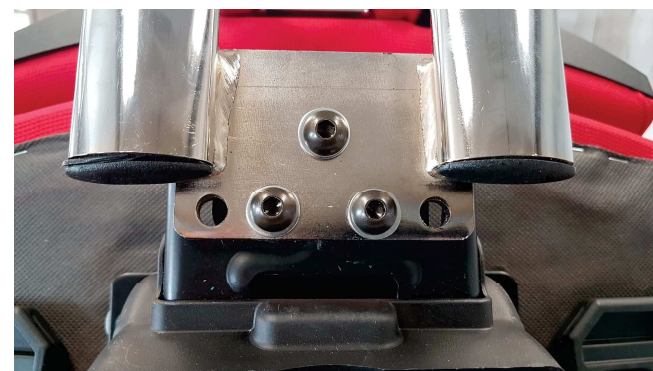
- nastavení výšky loketních opěrek: tahem loketní opěrky směrem nahoru nastavte vyhovující polohu. Při zvednutí loketní opěrky do nejvyšší polohy opěrka sjede dolů do nejnižší pozice.

- nastavení šířky mezi loketními opěrkami: uvolněte ovládací páčku loketní opěrky dole pod sedákem směrem k podlaze (dolů), zvolte vyhovující šířku mezi loketními opěrkami posunutím držáku loketních opěrek směrem k nebo od mechaniky. Ovládací páčku přitáhněte směrem nahoru.

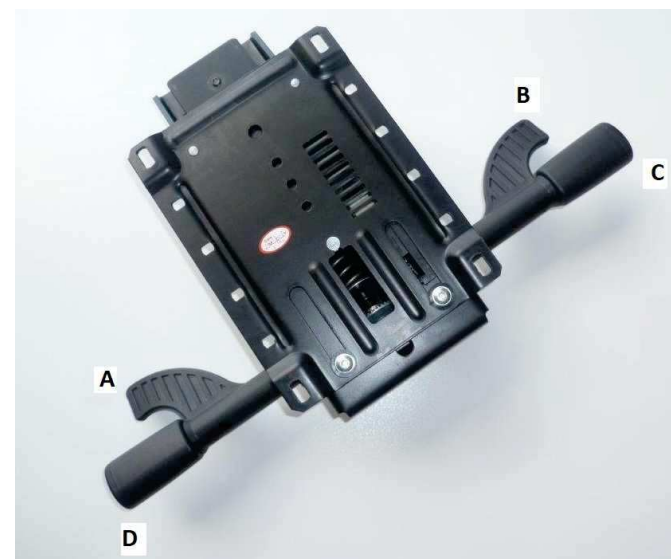
Ilustrační foto (speciální díl se závity a šrouby):



Ilustrační foto (spoj):



Ilustrační foto (mechanika):



Návod k čištění výrobku :

- ❖ všechny kovové i plastové díly lze čistit měkkým čistým hadříkem s použitím neagresivních čistících prostředků. K oživení plastů lze použít renovační sprej určený pro přístrojové desky interiérů automobilů.
- ❖ čalounění látkové lze pravidelně zbavovat prachu pomocí vysavače a čistit jen jemným, ne moc mokrým šampónováním. **Nelze používat žádná rozpouštědla ani prací prášky.**
- ❖ čalounění koženkové je vhodné čistit pravidelně vlhkým bílým hadříkem s možností použití neutrálního mýdlového roztoku. Koženky SILVERTEX lze čistit speciálními čistícími prostředky pro čištění PVC koženek. Koženky LIMA lze čistit speciálními čistícími prostředky pro PU. **Doporučujeme** po každém čištění koženek čistícími prostředky povrch koženky otřít a poté setřít vlhkým hadříkem s čistou vlažnou vodou.
- ❖ čalounění kožené z pravé kůže lze čistit jen speciálními prostředky pro čištění a oživování kůže
- ❖ čalounění AQUACLEAN - skvrny je možné odstranit savým hadříkem s použitím jen malého množství vody. Skvrny se mohou i vydrhnout! Jemný čistící prostředek je nutný pouze u absolutně vzdorujících skvrn

UPOZORNĚNÍ:

- židle jsou určeny výhradně k sezení
- židle jsou určeny pouze pro jednosměnné provozy (8 hod. denně)
- na otočné a konferenční židle nikdy nestoupejte, hrozí nebezpečí úrazu!, za který nenese výrobce odpovědnost
- během používání židlí je nutné občas dotáhnout všechny šrouby, které se vlivem mechanických rázů a sesycháním dřevěných částí židlí uvolňují. Výrobce nenese odpovědnost za nedostatečnou pravidelnou údržbu výrobku.

Všeobecné záruční podmínky židlí MAYER :

Děkujeme Vám za zakoupení kvalitního výrobku zn. MAYER. Byl vyroben s největší pečlivostí a před odesláním zkontrolován ve výrobním závodě. Výrobek je konstruován pouze pro sezení (ne pro stání), není určen pro restaurační a vícesměnné provozy. Na výše uvedený výrobek poskytuje výrobce záruku **60 měsíců** včetně všech čalounění dle vzorníku MAYER a to od data prodeje s tím, že:

Výrobce neodpovídá za :

- poškození způsobené nesprávnou montáží nebo neoprávněným zasahováním do jednotlivých částí výrobku
- poškození způsobené vodou, znečištěním nebo nevhodným čištěním
- mechanické poškození čalounění
- nadměrné opotřebení ve vícesměnném nebo restauračním provozu
- nadměrné opotřebení způsobené neběžným užíváním (zvýšený prach, špína, ...)
- mechanická poškození nárazem
- mechanická poškození nadměrným zatěžováním (váha sedícího nad 120 kg)
- pohledové vady nenahlášené písemně do 3 dnů po převzetí
- vyblednutí potahu vlivem nadměrného vystavení slunci
- mírné vytažení potahových textilií, koženek a kůže a drobné rozdíly ve struktuře a zabarvení přírodních materiálů (dřevo a kůže)
- poškození způsobené zvířaty (domácími mazlíčky)

Při případné reklamaci je nutné předložit fakturu o zakoupení výrobku.

V případě reklamace se prosím obraťte na prodejce zn. MAYER, u kterého jste výrobek zakoupili. Prodejce je povinen výrobcí písemně nahlásit :

- číslo faktury výrobce
- číslo reklamovaného modelu
- podrobný popis závady
- kontaktní osobu pro dohodnutí postupu

PRIME

2304

Návod k montáži a používání č. 2



Záruční podmínky

Vážený zákazníku,

děkujeme Vám za projevenou důvěru při koupi tohoto zboží a pevně věříme, že ji nezklameme.

Přejeme dlouhodobé užívání Vámi zakoupeného zboží k Vaší plné spokojenosti.

Výrobce